



CAMP KIT

HOST INSTRUCTIONS

Thank you for hosting the CAMP “Mapping in a Box” exercise! Using this CAMP Kit, you will be able to lead your own mapping exercise to help collect information on what cultural assets exist in your council district. The CAMP team will use your group’s information to create a series of maps that highlight arts and cultural assets in your district. These maps will become important tools for City of Austin cultural and creative economy planning and help integrate Austin’s cultural resources across all facets of city planning initiatives.

CAMP Kit Overview

In this CAMP kit, you will find instructions for a group exercise that will allow you to identify and map the cultural and creative resources in your council district. As a CAMP Host, you will lead a discussion and mapping exercise with a group of people you will coordinate and bring together.

With your chosen group, you will start by leading a group conversation to discuss ways culture and creativity are expressed and supported in your district. Then you will ask participants to mark and annotate their suggested cultural assets on the provided district map and the accompanying data collection worksheet. Once the exercise is complete, you will return the CAMP Kit and the completed map and worksheets to the City of Austin Cultural Arts Division for review.

This CAMP Kit contains:

- Host Instructions (this sheet)
- Participant Instructions (10)
- Culture Mapping Worksheets (10)
- District Map
- Sign In Sheet
- Pencils and Pens

As a host, consider bringing:

- Extra copies of Meeting Agenda (if needed)
- Extra copies of Participant Instructions (if needed)
- Extra copies of Data Collection worksheets (if needed)



About Cultural Asset Mapping

What is Cultural Asset Mapping?

Cultural Asset Mapping is a collaborative process to identify and collect information about a community's cultural resources. This particular kind of mapping has become an important planning tool to help cities better understand the value and impact of their cultural assets, and to help integrate knowledge about the assets into the city's planning process for economic and community development. Cultural Asset Mapping is often a tailor-made process that fits each city's unique needs, but commonly includes a mapping exercise that asks community members and stakeholders to define, identify, and map their own cultural assets.

What is CAMP?

CAMP: The Cultural Asset Mapping Project is a City of Austin Economic Development department initiative to identify and map the places and resources that are important to Austin's culture and creativity.

This CAMP Kit is one of a number of ways to help identify cultural assets in your district and in Austin at large. CAMP also offers an online map and survey and will host conversations to discuss the final maps and directories. Visit www.austintexas.gov/culturemapping for a list of dates and locations of upcoming events and to view and submit to our online map.

Want to know more about the Cultural Asset Mapping Project? Make sure to check out the CAMP FAQ included in your CAMP Kit.

What exactly is a cultural asset?

Cultural Assets are the places you visit and the resources you use to express your cultural identity, pursue your own creative practice, or just simply participate in Austin's culture. They are the places you value, cherish, and turn to in order to connect to a shared cultural identity and your personal creative expression. Whether it's your local art supply store, your place of worship, or your favorite performing arts venue, simply put cultural assets are the places that are your cultural touchstones.

The list below are just a few suggestions of different types of cultural assets:

Organizations: non-profit organizations, cultural heritage groups, arts collectives...

Performance Venues: Music venues, theaters, comedy clubs, amphitheaters...

Galleries/Museums: Fine art galleries, history museums, exhibition spaces...

Businesses: Service providers, supply stores, print shops, restaurants, bookstores, recording studios...

School/ Education: Arts education and training, dance academies and studios, schools...

Events/ Festivals: Regularly recurring festivals, parades, gatherings, or events

Artist(s) Studios, Workshops: Individual artist's workspace, studio complexes, light industrial creative workspace, coworking spaces...

Landmarks/ Public Space: Historic sites, parks and public cultural facilities, public art, murals, landmark buildings...

House of Worship: Temples, churches, mosques and other places of religious/cultural expression

Organizing your CAMP Meeting

Gathering a Group

Invite Participants:

Reach out to friends, family, co-workers and neighbors who live in your area to participate in your CAMP Kit Mapping Exercise. You can invite people informally by email, more formally with mailed invites, or even by posting a notice on a community bulletin board. Be sure to include the date, time and place of the meeting in your invite. Consider requesting RSVPs to get an idea of your group's size. Each CAMP Kit can accommodate about 8-12 people, so try and plan accordingly. Consider sending a friendly reminder out 2 days before the event to confirm the date, time, and location.

Find a Location:

Choose a comfortable space with adequate seating for all meeting participants. This space could be your home, but it could also be a coffee shop, a library, or a community center. Make sure it is a place that is quiet enough for meeting participants to hear one another speak and somewhere that won't mind hosting a lively discussion. Make sure to your space has enough room to display the large 36" x 48" maps provided. The mapping exercise works well sitting around a large table, but you can also hang the map on a wall if space permits. Make sure to bring tape if necessary!

Review the Materials:

Familiarize yourself with the contents of the CAMP Kit before the exercise begins. Make sure you understand how to run the exercise and make sure you are prepared to answer any questions your participants may have.

Introducing the Exercise

Before the Exercise Begins:

As participants arrive, introduce yourself and have participants sign in on the Sign-In Sheet provided in the Kit. Pass out the Participant Instructions to guests as they arrive so they can get familiar with the exercise before it begins. Consider having the CAMP Kit laid out on a table for participants to peruse while guests filter in.

Greetings & Introductions:

Once all your guests have arrived, gather the group and introduce yourself and explain your role in the meeting process. You are there to help the meeting run smoothly, guide participants through the exercise, and keep the group on task. You are also the person in charge of returning their input to the Cultural Asset Mapping team.

Ask participants to go around and briefly introduce themselves. You might ask people to share their name and why they are interested in taking part of this activity.

Introduce the Exercise:

Inform participants that this exercise has two parts: a group discussion and a mapping exercise. In the group discussion, you will guide participants through two questions prompting them to think of what they consider to be cultural assets in their district. After working through the two questions, you will guide participants through working as a group to mark their submissions on the district map.

Facilitating The Mapping Exercise

Introducing the Discussion

In this exercise, you will guide participants through two questions to help them understand what kind of points and places they will add to the map. This discussion is meant to help participants uncover what has cultural value to them and understand what could be considered a cultural asset. Make sure participants know that everyone's version of a cultural asset is a welcomed addition to the CAMP map and that this conversation is simply about sharing personal ideas and opinions.

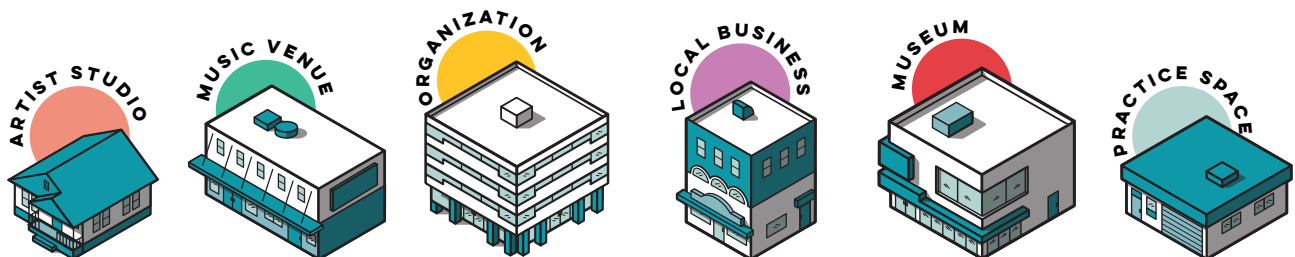
Before you begin the discussion, take a moment to establish some guidelines by creating a discussion agreement with the group. Take out the pages labeled "Discussion Agreement" from your CAMP Kit and pass them out to the participants. Ask participants to take a moment to read and review these discussion agreements (as seen in the red column to the right).

Once everyone has had a chance to read them, ask participants if they would like to edit the suggested guidelines or even add their own. Have participants share their additions with the group and work towards a Discussion Agreement that everyone agrees on. Now that we have some guidelines for our discussion, let's begin the exercise discussion.

Discussion Agreement

As a Host, it is your role to facilitate the discussion and guide participants through the mapping exercise. Ask everyone to review the following discussion agreement. Feel free to read them out loud or to add your own. As a host, you can refer to these guidelines to make sure everyone's voice is heard and to keep the exercise on track.

- Respect one another. Respond to the idea, not the person. Avoid making anything personal and try to understand the value of all ideas discussed.
- Speak to the point and be concise. Be mindful of how long you talk. Take the time to reflect on the question and to deliver a focused answer to make sure everyone has a chance to speak.
- Listen to one another. Be prepared to hear new opinions and seek to understand rather than persuade. This is a great opportunity to learn new things about your community and your neighbors.
- Acknowledge and respect different conversation styles. Some people may be slower to get to the point, while others may feel comfortable with only a few words. Be patient and aware of how different people may express themselves.
- Don't worry if you disagree. This discussion isn't about creating a consensus, but about sharing personal thoughts.
- Have fun! These meetings are a chance to talk about and explore places and activities that mean a lot to everyone here.



Mapping your Cultural Assets

In this step, you will lead the group in annotating the provided district map with their cultural assets they identified in the previous discussion.

Get Oriented:

Lay out the district map so all participants can see. Point out a few landmarks on the map to help participants orient themselves.

Assign Roles:

To help facilitate the exercise, have the group elect the following roles amongst themselves:

- **Data Collector:** Records the group's assets on the Culture Mapping Worksheet provided
- **Mapper:** Makes sure the points on the worksheet are marked and labeled on the map
- **Notetaker:** Writes notes and interesting conversation points that come up in the mapping process.

Identify asset:

Instruct participants to share with the group what cultural assets they would like to include on the map. Multiple participants may want to include the same point, but they only need to map it once to add it to CAMP's maps and directory.

Record your asset on the worksheet:

Once the group identifies a point, have the Data Collector record their submission on the Culture Mapping Worksheet provided. Have the group help the Data Collector identify the point's address or cross-street and help identify the point's Type and Discipline/Category from the list provided at the top of the worksheet.

Don't worry about choosing the "correct" option, just have participants choose the option(s) that they feel are the best fit.

Mark your asset on the map:

Once the point is recorded on the Culture Mapping Worksheet, have the Mapper mark the point and label it with its name on the district map provided. All participants are welcome to annotate the map. The Mapper's role is to make sure that all the points the group identifies are marked and labeled on the map before it is returned to the Cultural Arts Division.

Record mapping insights and discussion:

Inform participants that they are all welcome to annotate, mark, and draw on the map to help us understand what they consider their cultural assets to be. Just make sure to record those interesting insights and conversation points on the map, in the margins, or on any separate notes.



Mapping Exercise FAQ

Q: What if the point I want to submit is not in this district?

A: This exercise is focused specifically on identifying points in an individual council district. If participants would like to submit points outside of their council district, they are welcome to do so by either writing down their point on the Culture Mapping Worksheet but not on the map, or by visiting CAMP's online map at www.austintexas.gov/culturemapping.

Q: What if I want to submit the same point as someone else?

A: There is no need to re-identify points already submitted to CAMP. Once someone has identified a cultural asset on the map, it will be submitted to the final CAMP maps and directories. If you have more stories or information to share about an already-submitted point, feel free to write that on the map beside the marked point.

Q: What if I can't figure out where my cultural asset is located?

A: Cultural Assets may not always be located in the same place (like a dance company) or may not even have a physical location at all (like a website). If the point you would like to submit doesn't have a location or you don't know where it is located, mark "Can't map it" on the Culture Mapping Worksheet and the CAMP team will do our best to include those "unmappable" points in the final CAMP directory.

Q: I don't know which Type or Discipline/Category to assign to my point.

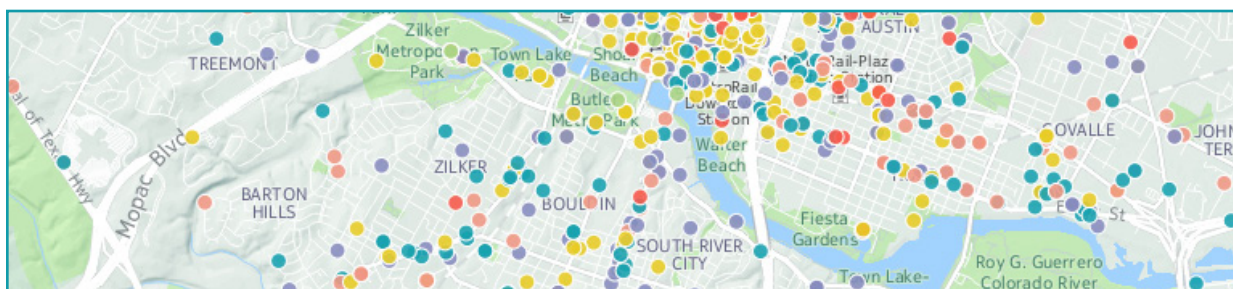
Don't worry if you are not sure which Type or Discipline/Category to choose- there are no right or wrong answers. Simply choose the option or options you feel fit best from the list on the Culture Mapping Worksheet or feel free to write in your own alternative option.

Have any more questions about the mapping exercise?

Check out our CAMP brochure and FAQ included in the CAMP Kit or feel free to reach out to the CAMP team:

camp@austintexas.gov, (512)974-9316

www.austintexas.gov/culturemapping





CAMP KIT

CULTURAL ASSET MAPPING IN A BOX

How to use this CAMP KIT:



DISCUSS

Invite your fellow district members to talk about what you consider to be cultural assets in your district.



MAP

Use the CAMP kit to suggest assets to add to our map.



SHARE

Return your completed kit to the City's Cultural Arts Division to help us learn about your district's assets.

Help us discover what your community already knows!

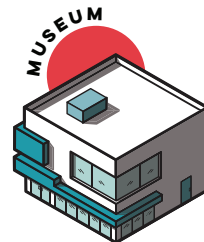
This CAMP Kit is a DIY mapping activity for you and your community to explore and record the cultural assets that you use and value in your district.

How your input will be used:

Through your participation, you will help create a crowdsourced listing of Austin's cultural assets and creative resources. The dataset you help create through CAMP will be publicly available through the City's Open Data Portal (data.austintexas.gov) and will help inform planning efforts for Austin's creative spaces and cultural assets. The input you provide through CAMP will help the City plan for how to support your district's cultural assets and we hope will inspire your own community's efforts to reveal and celebrate Austin's culture and creativity.

What is a Cultural Asset?

Cultural Assets are the places you visit and the resources you use to express your cultural identity, pursue your own creative practice, or just simply participate in Austin's culture. They are the places you value, cherish, and turn to in order to connect to a shared cultural identity and your personal creative expression. Whether it's your local art supply store, your community center, or your favorite performing arts venue, we are looking for the places that are your cultural and creative touchstones.



Cultural Arts
CITY OF AUSTIN
ECONOMIC
DEVELOPMENT



National
Endowment
for the Arts

ARTPLACE

CAMP is a project of the Cultural Arts Division within the City of Austin's Economic Development Department. This project was made possible with funding by the National Endowment for the Arts and ArtPlace America.



HOW TO MAP...

In this exercise you will work through a series of questions and prompts asking you to identify cultural assets in your council district. Follow the host's instructions as they guide you through the exercise.

Question 1: **What forms of personal expression do you yourself practice?**

15 minutes

Singing in a choir? Cooking beautiful meals? Dancing with others? Take a moment to think about how you express your creativity and culture and write your answer on the notecard provided. When everyone is ready, go around the group and share your answers.



Question 2: **Where do you see cultural and creative expression happening in your district?**

15 minutes

Where exactly in your district do you creatively express yourself or connect to your culture? Is there a place that is important for understanding your community's heritage? Are there places you would consider to be cultural symbols or landmarks?

Where do you see others participating in creative and cultural expression or celebrating their heritage? Is it a local business? Your own studio or rehearsal space? A park or public space?

Take a moment to think of the places you see creative and cultural expression happening and write down your answer on the notecard provided. When everyone is ready, go around the group and share your answers.

Need some help thinking of places where culture and creativity are expressed? Take a look at the back page of this guide for a few ideas of cultural assets.



Map your district's assets

30 minutes

Now that you've identified different cultural assets in your area, you will follow the host's instructions and work together as a group to record and map those assets using the district map provided.

1. **Share what cultural assets you would like to add with the group**
2. **Record the cultural asset on the Culture Mapping Worksheet**
3. **Mark and label your cultural asset on the map**

Feel free to submit as many points as you like, write notes, draw, or annotate your map - anything you feel will help us better understand the role and impact of the points you noted.

Keep in mind, not every cultural asset can be captured with just one point on the map. For example, a dance company that rehearses and performs at multiple locations, but is not always found at one address may not be so easy to pinpoint on a map. If you have an "unmappable" asset, still make sure to write it down on the Cultural Mapping Worksheet. We'll do our best to map possible locations and ensure that unmappable locations are listed in our final CAMP directory.



CULTURE MAPPING WORKSHEET

Use the options to the right to fill out your worksheet

Category/Discipline:

- | | |
|-----------------|------------------------------------|
| Visual Arts | Technology (gaming, web design...) |
| Theater Arts | Architecture |
| Dance | Craft/Design |
| Comedy | Culinary Arts |
| Literary Arts | Graphic Design/Printmaking |
| Music | Culture, Heritage, Tradition |
| Film, TV, Media | Multidisciplinary |
| Photography | Other |
| Textile/Apparel | |

Type:

- Organization
- Business
- Performance Venue
- Gallery/Museum
- School/Education
- Landmark/Public Space
- Event/Festival
- Artist(s) Studio/Workshop
- House of Worship
- Library
- Other

Instructions	Name: Write down a name or brief description of your cultural asset.	Location: Tell us the address or location of your asset. Is it something that doesn't have a fixed location? Check "Can't map it."
	Category: Choose a category from the list above. Choose all that apply.	
	Type: What type of cultural asset are you submitting? Pick from the list above.	<input type="radio"/> Can't map it
	Notes: Tell us more about your asset. Is it a place that no longer exists? Does it have special meaning to you? Feel free to share!	

Name:	Location:
Category:	<input type="radio"/> Can't map it
Type:	
Notes:	

Name:	Location:
Category:	<input type="radio"/> Can't map it
Type:	
Notes:	

Name:	Location:
Category:	<input type="radio"/> Can't map it
Type:	
Notes:	

Name:	Location:
Category:	<input type="radio"/> Can't map it
Type:	
Notes:	

Name:	Location:
Category:	<input type="radio"/> Can't map it
Type:	
Notes:	



CAMP KIT

INSTRUCCIONES PARA EL ANFITRIÓN

Gracias por hospedar el ejercicio CAMP "Cartografiando en una caja"! Usando este CAMP Kit, estarás capaz de dirigir tu propio ejercicio de identificación para ayudar a coleccionar información de cuales bienes culturales existen en tu distrito municipal. El equipo de CAMP usara la información de tu grupo para crear una serie de mapas que destacan los artes y bienes culturales en su distrito. Estos mapas se convertirán en herramientas importantes para la planificación de la economía de cultura y creatividad de la Ciudad de Austin. También integrara los recursos culturales de Austin en todas las facetas de las iniciativas de planificación de la ciudad.

CAMP Kit Resumen

En el CAMP kit, encontraras instrucciones para un ejercicio en grupo que te permitirá identificar y cartografiar los recursos culturales y creativos en su distrito municipal. Como un hospedador de CAMP, estarás dirigiendo una discusión y ejercicio de cartografía con un grupo de personas coordinados por usted.

Con tu grupo, empezaras con dirigiendo una conversación para hablar de las diferentes maneras en que la cultura y creatividad son expresadas y apoyadas en tu distrito. Después les preguntaras a los participantes que marquen y apunten sus sugerencias en el mapa de distrito y en la hoja de datos. Cundo el ejercicio esté terminado, entregaras el CAMP Kit a la División de Artes Culturales de la Ciudad de Austin para revisión.

Este CAMP Kit incluye:

- Instrucciones para el anfitrión (esta hoja)
- Instrucciones para el participante (10)
- Hoja de dato de cartografía cultural (10)
- Mapa del Distrito
- Hoja de inscripción
- Lapices y Plumas

Como anfitrión, considere traer:

- Copias extra de la agenda de junta (si se requiere)
- Copias extra de las instrucciones para el participante (si se requiere)
- Copias extra de la hoja de colección de datos (si se requiere)



Información Sobre Cartografiando Bienes Culturales

¿Qué es Cartografía de Bienes Culturales?

Esto es un proceso colaborativo para identificar y coleccionar información sobre los recursos culturales de la comunidad. Este tipo de cartografía se ha echo una herramienta importante para que ciudades mejor entiendan el valor e impacto de sus bienes culturales. También ayudara a integrar el conocimiento sobre los bienes en el proceso de planificación de la ciudad para el desarrollo económico y comunitario. Identificando bienes culturales es un proceso usualmente personalizado a la comunidad que sirve. Preguntan a la comunidad y accionistas para definir, identificar, y cartografiar sus propios bienes culturales.

¿Qué es CAMP?

CAMP: Proyecto Identificando Bienes Culturales es una iniciativa del Departamento de Desarrollo Económico de la Ciudad de Austin. El propósito es de identificar los lugares y recursos que son importantes para la cultura y creatividad de Austin.

Este CAMP Kit es una manera para ayudar a identificar bienes culturales en su distrito y en todo Austin. CAMP también ofrece un mapa y encuesta online y tendrán conversaciones para hablar de los mapas y directorios finalizados. Visite www.austintexas.gov/culturemapping para una lista de fechas y locaciones de los próximos eventos. También podrás ver y someter a nuestro mapa online.

¿Quieres saber más sobre nuestro proyecto?
Asegúrate de revisar las preguntas más
frecuentes de CAMP incluidos en tu Kit.

¿Exactamente que es un bien cultural?

Bienes culturales son los lugares que usted visita y los recursos que usted usa para alcanzar tu propia práctica creativa, expresar tu identidad cultural, o simplemente participar en la cultura de Austin. Son los lugares que valorizas, aprecias, y giras hacia para conectar con personas que comparten tu expresión creativa. Sea tu tienda de materiales de arte local, su lugar de adoración, o su lugar favorito de artes escénicas, nosotros estamos buscando los lugares que son especiales para usted.

La lista abajo son unas sugerencias de lo diferentes tipos de bienes culturales:

Organizaciones: Organizaciones no lucrativos, grupos de herencia cultural, artes colectivos....

Locales de Actuación: Locales de música, teatros, clubs de comedia, anfiteatros....

Galerías/Museos: galerías de arte fino, museos de historia, espacios de exhibición...

Negocios: Proveedores de servicio, tiendas de suministro, tienda de impresión, restaurantes, librería, estudios de grabación...

Escuela/Educación: Entrenamiento y educación de arte, estudios y academias de danza, escuelas...

Eventos/Festivales: festivales regularmente recurrentes, desfiles, reuniones, events...

Estudio de Artista(s), Talleres: Espacio de trabajo individual, complejo de estudio, espacio de trabajo creativo de industria ligera, espacios de coworking...

Puntos de Referencia/Espacios Públicos: Sitios históricos, parques e instalaciones culturales públicas, arte público, murales, edificios de puntos de referencia...

Locales de Adoración: Templos, iglesias, mezquitas, y otros lugares de expresión religiosa y cultural.

Organizando su Junta de CAMP

Reuniendo el Grupo

Invita Participantes:

Dile a tus amigos, familia, compañeros de trabajo, y vecinos a participar en tu ejercicio de cartografía CAMP Kit. Puedes invitar gente por e-mail, correo tradicional, o también puedes publicar un aviso en un boletín comunitario. Asegúrate de incluir la fecha, tiempo y lugar de la junta en tu invitación e aviso. Considere pedir confirmación de asistencia para que usted tenga una idea del tamaño de su grupo. Cada CAMP Kit acomoda como ocho a doce personas, así que trate de planear para eso. Considere mandar un recuerdo dos días antes del evento para confirmar la fecha, tiempo y local.

Encuentre un Local:

Escoge un espacio cómodo con suficientes asientos para los participantes. Este espacio puede ser su casa, tienda de café, biblioteca, o centro comunitario. Asegúrese que sea un lugar silencioso en donde los participantes puedan escucharse uno al otro. También que sea un lugar que no les molesta hospedar una discusión activa. Trate que el espacio tenga suficiente lugar para exhibir los mapas grandes provistos de 36" x 48". El ejercicio de cartografía trabaja bien alrededor de una mesa grande pero también se puede colgar en la pared si el espacio permite. ¡Recuerde de traer cinta adhesiva si es necesario!

Revise los Materiales:

Conozca los contenidos del CAMP Kit antes que comience el ejercicio. Entienda como encargarse del ejercicio y asegúrese de estar preparado para responder las preguntas de sus participantes.

Introduciendo el Ejercicio

Antes de Comenzar el Ejercicio:

Mientras llegan los participantes, preséntese y pide que los participantes se anoten en la hoja de Sign-In provisto en el Kit. Distribuye las Instrucciones Para el Participante a los invitados cuando lleguen para que conozcan el ejercicio antes que comience. Considere tener el CAMP Kit disponible en una meza para que los participantes lo revisen mientras que todos los invitados lleguen.

Saludos e Introducciones:

Reúne a tus invitados y preséntate. Déjalos saber que tu estas ahí para facilitar la junta, guiar a los participantes, y mantener a todos en el ejercicio. Usted es la persona encargada de entregar sus aportes al equipo Cartografiando Bienes Culturales.

Pregunta que los participantes se presenten. Puedes pedir que compartan su nombre y porque tienen interés en participar en esta actividad.

Introduce el Ejercicio:

Informa a los participantes que este ejercicio tiene dos partes: una discusión de grupo y un ejercicio de cartografía. En la discusión de grupo usted va a guiar a los participantes por do preguntas que los hace pensar en lo que ellos consideran que son bienes culturales en su distrito. Después de hablar de las dos preguntas usted va a ayudar a los participantes apuntar sus sugerencias en el mapa de distrito.

Facilitando el Ejercicio de Identificación

Introduciendo la Discusión

En este ejercicio usted guiará a sus participantes en dos preguntas para ayudarlos a entender que tipos de lugares que podrán añadir al mapa. El objetivo de esta conversación será para ayudar a los participantes descubrir que tiene valor cultural para ellos y para entender que es considerado como un bien cultural. Asegúrese de que sus participantes sepan que sus opiniones en que es un bien cultural es una adición bienvenida al mapa de CAMP y que la conversación es simplemente para compartir ideas y opiniones personales.

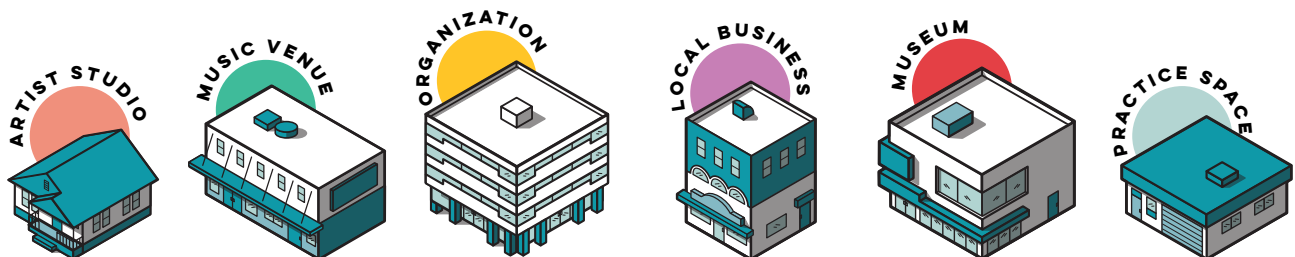
Antes de empezar la conversación, tome el tiempo para establecer unas reglas con creando un Acuerdo de Discusión o "Discussion Agreement". Tome las paginas tituladas "Discussion Agreement" de su CAMP Kit y distribúyelos a los participantes. Pregunte a los participantes que tomen el tiempo de leer y revisar lo que hay en la página (una copia está a la derecha en rojo).

Ya que todos han tenido la oportunidad de leer la hoja, pregúntales si quieren cambiar las reglas o talvez añadir más. Ahora que tenemos unas reglas para la conversación, podemos empezar.

Acuerdo de Discusión

Como anfitrión, es tu responsabilidad facilitar la conversación y guiar a los participantes en el ejercicio de identificación. Invita a los participantes a leer el acuerdo que esta abajo. También usted puede referirse a estas reglas para asegurar que todas las opiniones son oídas y que todos estén en la misma página.

- Respetar. Responde a la idea, no a la persona. Evite hacer algo personal y trate de entender el valor de todas las ideas.
- Ir al punto. Toma en cuenta que tan largo vas a hablar. Toma el tiempo para reflejar en las preguntas para dar una respuesta clara. Esto asegura que todos tengan una oportunidad para hablar.
- Escucha. Prepárate para oír nuevas opiniones y busca entender en vez de convencer. Este es una gran oportunidad para aprender nuevas cosas sobre tu comunidad y tus vecinos.
- Reconoce y respeta los diferentes estilos de conversación. Unas personas son despaciosos en ir al punto mientras otros se sienten más cómodos con solo unas cuantas palabras. Sé paciente y consiente de las diferentes maneras en que las personas se expresan a sí mismos.
- No te preocupes si no estás de acuerdo. Esta conversación no es para llegar a un consenso sino para compartir pensamientos personales.
- ¡Diviértete! Estas juntas son una oportunidad para hablar sobre y explorar lugares y actividades que tienen mucho valor para todos.



Guiando la Discusión

30 min.

Antes de poner un punto en el mapa, introducirás dos preguntas para que los participantes los puedan responder individualmente. Después de leer las preguntas en voz alta, has que los participantes tomen el tiempo para reflexionar en la respuesta y escribirlo en las cartas de notas provistas en el CAMP Kit. En cuanto todos hayan terminado, invita a los participantes a compartir sus respuestas con el grupo.

Recuerda, esta conversación es de compartir historias y opiniones personales, no para ponerse de acuerdo y llegar a un consenso. Todas las respuestas son bienvenidas y válidas. Esta conversación tiene el objetivo de descubrir la diversidad de lugares y cualidades comunitarias que pueden considerarse ser bienes culturales. Cada pregunta y respuesta tomara aproximadamente 15 minutos.

PREGUNTA 1:

15 min.

Presenta la siguiente pregunta al grupo y diles que escriban sus respuestas en la carta de notas provistas.

¿Qué formas de expresión personal practica usted?

No todos se podrán considerarse como un artista o una persona creativa, pero todavía podrán tener maneras específicas en que se expresan o como se conectan con la comunidad y su identidad cultural. Sea cantar en un coro, bailar con otros, o participar en un festival anual, hay muchas maneras en que alguien se puede expresar creativamente.

Cuando todos hayan terminado, compartan sus ideas con el grupo.

PREGUNTA 2:

15 minutos

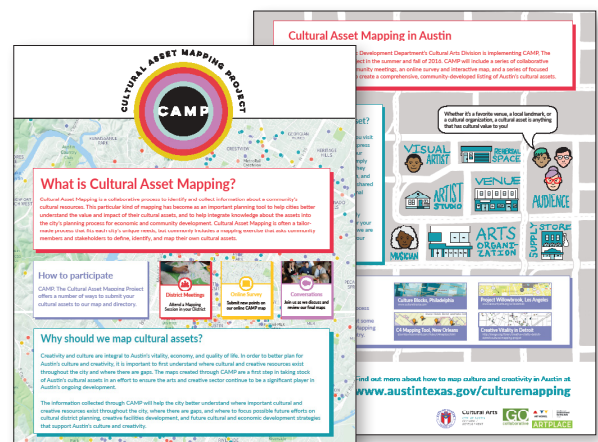
Ahora que los participantes han reducido lo **que** pueda ser un bien cultural, van a conversar sobre **donde** estos bienes culturales están localizados.

¿Dónde vez expresión cultural y creativa en tu distrito?

En esta pregunta, los participantes van a pensar sobre **donde** su respuesta a la pregunta 1 toma a cabo. ¿Dónde exactamente se expresan los participantes y donde miran que otros están haciendo lo mismo? ¿Adicionalmente, hay un lugar que es importante para entender el patrimonio de la comunidad? ¿Hay lugares donde se podrían considerar como símbolos culturales o puntos de referencia?

Los participantes escribirán sus respuestas y después los compartirán con el grupo.

¿Necesitan ayuda pensando en lugares donde la cultura y creatividad son expresadas? Dirígelos a la última pagina de las Instrucciones del Participante para una lista de ideas. Ellos también podrán mirar el folleto CAMP incluido en el CAMP Kit para información más a fondo sobre identificando bienes culturales.



CAMP Brochure

Cartografiando sus Bienes Culturales

En este paso, tendrás que guiar al grupo anotar sus bienes culturales identificados en el mapa de distrito.

Oriéntate:

Coloca el mapa donde todos los participantes lo puedan ver. Señala algunos puntos de referencia para ayudar a los participantes orientarse.

Asigna Posiciones:

Para ayudar a facilitar el ejercicio, elijan personas para llevar acabo las siguientes posiciones:

- **Colector de Datos:** Archiva los bienes del grupo en la hoja de datos provistos.
- **Cartógrafo:** Se asegura que los puntos en la hoja de datos estén anotadas en el mapa.
- **Tomador de Notas:** Escribe notas y puntos interesantes de conversación que pueden surgir durante el proceso.

Identifica el bien:

Diles a los participantes que compartan con el grupo los bienes culturales que ellos quieren ver en el mapa. Algunos quizás quieran incluir el mismo punto, pero solamente se tiene que agregar una vez.

Apunta tu bien en la hoja de datos:

En cuanto el grupo identifica un punto, pon al Colector de Datos a apuntar sus sugerencias en la hoja de datos previsto. Haz que el grupo ayude al Colector de Datos identificar la dirección del punto y ayudar a identificar el tipo y Categoría/Área de Estudio de la lista provista en la parte de arriba de la hoja de datos.

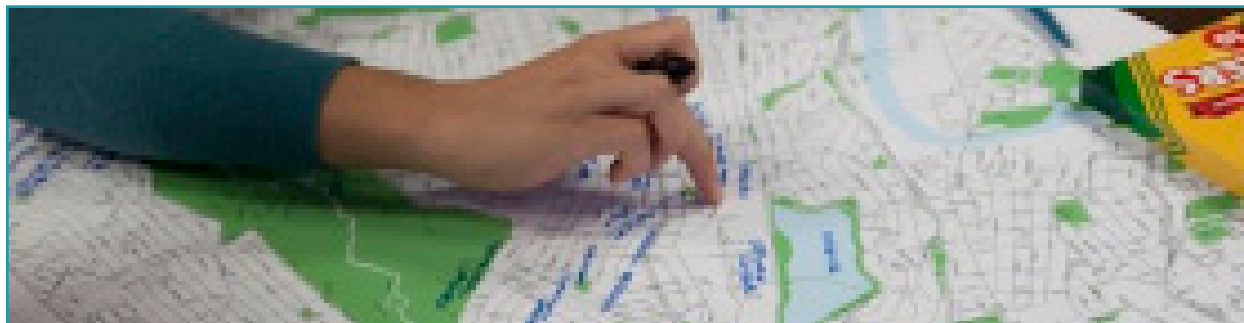
No se preocupe en escoger la opción “correcta”, solo pon la opción(es) que son adecuados.

Apunta los bienes en el mapa:

Cundo todos los puntos han sido colectados en la hoja de datos, el cartógrafo apuntara el punto en la mapa del distrito. Todos los participantes son bienvenidos a participar. El trabajo del Cartógrafo es de asegurarse que todos los puntos estén en el mapa antes que se regrese a la División de Artes Culturales.

Apunta las ideas y discusiones:

Informa a los participantes que son bienvenidos a marcar y dibujar en el mapa para ayudarnos a entender lo que ellos consideran ser bienes culturales. Asegúrate a notar las ideas que surgen en el mapa o en otra hoja de papel.



Ejercicio de Identificación: Preguntas Frecuentes

P: ¿Que hago si el punto que quiero someter no está en este distrito?

R: Este ejercicio está centrado en identificando puntos en el distrito de un individual. Si los participantes quieren someter puntos fuera de su distrito, ellos son bienvenidos a serlo. Pueden escribir sus puntos en la hoja de datos o pueden someterlo en el mapa online de CAMP- www.austintexas.gov/culturemapping.

P: ¿Que hago cuando quiero someter el mismo punto que alguien más tiene?

R: No es necesario re-identificar puntos que ya han sido sometidos a CAMP. En cuanto alguien ha identificado un bien cultural en el mapa, ese será sometido al mapa final de CAMP y sus directorios. Si tienes más historias o información para compartir sobre un punto ya sometido, puedes escribirlo en el mapa junto al punto.

P: ¿Que hago si no puedo averiguar dónde está localizado mi bien cultural?

R: Bienes culturales no siempre pueden estar en el mismo lugar o no tiene una locación física. Por ejemplo una compañía de baile o un sitio web. Si el punto que quieres someter no tiene una locación física o no sabes dónde está localizada, marca "No se puede identificar" en la hoja de datos. El equipo de CAMP hará lo que pueda para incluir esos puntos en el finalizado directorio.

P: No sé en qué tipo o disciplina/área de estudio debería de asignar mi punto.

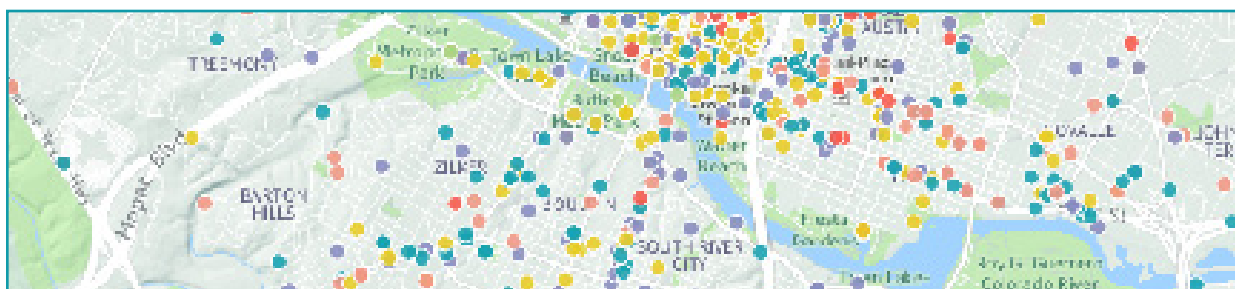
R: No te preocupes si no estás seguro en que tipo o disciplina/área de estudio de elegir. No hay buenas ni malas respuestas. Simplemente escoge la opción u opciones que tú piensas que son adecuadas para el bien cultural.

¿Tienes más preguntas sobre el ejercicio?

Mira nuestro folleto de CAMP o contacta nuestro equipo:

camp@austintexas.gov, (512)974-9316

www.austintexas.gov/culturemapping



Entrega tu CAMP Kit a la División de Artes Culturales

Cuando hayas completado el ejercicio, asegúrate de coleccionar todos los mapas, notas, y hojas de datos y colocarlos en la caja de CAMP Kit. Por favor colecciona también cualquier bolígrafo, marcador, o "stickers" que hayan quedado. Deja a los participantes saber que ellos son bienvenidos a someter bienes culturales adicionales online por medio de nuestro sitio web www.austintexas.gov/culturemapping.

Regresa tu caja y el material completado a la División de Artes Culturales a la dirección a la derecha. Están bienvenidos a entregar la caja durante el día desde las 8:30am-5:00pm. Si tienes más preguntas o información que quieres compartir, contáctenos por E-mail o por teléfono. camp@austintexas.gov, (512)974-9316.

Entrega a mano:
City of Austin
Cultural Arts Division
201 E. 2nd Street
Austin, Texas 78701

Contacta el equipo de CAMP:
camp@austintexas.gov
(512)974-9316

¡Gracias por ser un anfitrión de CAMP y por ayudarnos a coleccionar información importante de los bienes culturales de

CAMP: Proyecto Identificando Bienes Culturales ofrece varias maneras para involucrarse y para ayudar a crear mapas de la cultura de Austin. Visita nuestro sitio para aprender más sobre los eventos próximos y las oportunidades para someter nuevos bienes culturales al mapa CAMP y al directorio.



Juntas de Distrito

Participa en una sesión en su distrito.



Encuesta Online

Somete nuevos puntos en el mapa CAMP online.



Conversaciones

Únete con nosotros mientras discutimos y revisamos los mapas



Crea tu Propio

Explora la lista final para crear tus propios mapas.

Encuentre más información sobre cómo identificar la cultura y creatividad visitando www.austintexas.gov/culturemapping



Cultural Arts
CITY OF AUSTIN
ECONOMIC
DEVELOPMENT



ARTPLACE

CAMP es un proyecto de la División de Artes Culturales dentro del Departamento de Desarrollo Económico de la Ciudad de Austin. Este proyecto fue hecho posible con fondos de The National Endowment for the Arts y ArtPlace America.



CAMP KIT

CULTURAL ASSET MAPPING EN UNA CAJA

Anfitrión: _____

Distrito: _____ Fecha: _____ Sitio: _____

Regreso a: Cultural Arts Division, 201 E. 2nd Street, Austin TX 78701, (512) 974-7700

Como usar este CAMP KIT:

CONVERSA

Invita a personas de tu distrito para hablar sobre lo que ustedes consideran ser bienes culturales en tu distrito.

MAPA

Utiliza el CAMP Kit para sugerir bienes para agregar al mapa.

COMPARTE

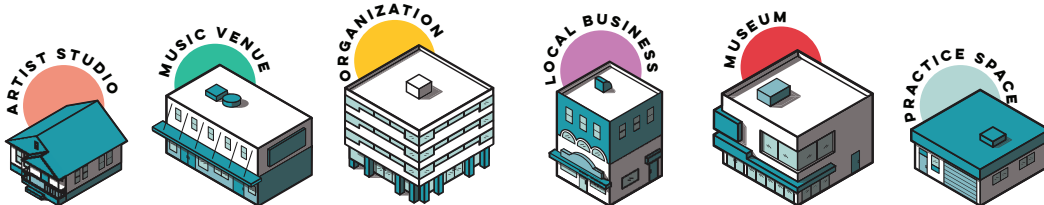
Regresa el kit completado a la División de Artes Culturales para ayudarnos a aprender sobre los bienes en tu distrito.

¡Ayúdanos a descubrir lo que tu comunidad ya sabe!

Este CAMP Kit es una actividad DIY para tu comunidad y para ti. El objetivo es de explorar y apuntar los bienes culturales que usas y valoras en tu distrito.

Como se usara tu contribución:

Por medio de tu participación, estarás ayudando a crear una lista de los bienes culturales y recursos creativos de Austin. El conjunto de datos que ayudaras a crear por medio de CAMP será públicamente disponible en la página City's Open Data Portal (data.austintexas.gov) y ayudara a informar los esfuerzos de planificación para los espacios creativos y bienes culturales. Tu contribución ayudara a la ciudad planear como apoyar los bienes culturales en tu distrito. Esperamos que podamos inspirar los esfuerzos de tu propia comunidad para revelar y celebrar la cultura y creatividad de Austin.



Un bien cultural es algo que tiene valor para la identidad cultural y creatividad de una persona. Encuentra más información en la parte de atrás de este folleto.

¿Que serán los resultados finales de este proyecto?

CAMP creara una serie de mapas de bienes culturales para cada distrito municipal, hará un reporte del estado de la económica cultural, y creara una breve lista de estrategias para el desarrollo cultural y económico de cada distrito. Estos mapas y estrategias creadas por CAMP ayudaran a guiar esfuerzos de planificación en el futuro para apoyar espacios creativos de desarrollo, reconocer existentes y posibles centros de actividad (HUB), identificar áreas desatendidos culturalmente donde la inversión de la comunidad y/o la ciudad se pueda enfocar, y permitir el desarrollo de espacios que incitan la interacción innovadora y los intercambios creativos.



Cultural Arts
CITY OF AUSTIN
ECONOMIC
DEVELOPMENT



ART WORKS.

National
Endowment
for the Arts

ARTPLACE

CAMP es un proyecto de la División de Artes Culturales dentro del Departamento de Desarrollo Económico de la Ciudad de Austin. Este proyecto fue hecho posible con fondos de The National Endowment for the Arts y ArtPlace America.

¿Qué es un Bien Cultural?

Bienes culturales son los lugares que usted visita y los recursos que usted usa para alcanzar su propia práctica creativa, expresar su identidad cultural, o simplemente participar en la cultura de Austin. Son los lugares que valorizas, aprecias, y giras hacia para conectar con personas que comparten tu identidad cultural. Sea tu tienda de materiales de arte local, tu centro comunitario, o tu lugar favorito de artes escénicas, nosotros estamos buscando los lugares que son tus puntos de referencia.



Ejemplos de posibles bienes culturales

Varios diferentes tipos de lugar pueden ser bienes culturales. Aquí hay algunas sugerencias:

Organizaciones

Organizaciones no lucrativos, grupos de herencia cultural, artes colectivos...

Locales de Actuación

Locales de música, teatros, clubs de comedia, anfiteatros...

Galerías/Museos

Galerías de arte fino, museos de historia, espacios de exhibición...

Negocios

Proveedores de servicio, tiendas de suministro, tienda de impresión, restaurantes, librería, estudios de grabación...

Escuela/Educación

Entrenamiento y educación de arte, estudios y academias de danza, escuelas...

Eventos/Festivales

Festivales regularmente recurrentes, desfiles, reuniones, eventos...

Estudio de Artista(s), Talleres

Espacio de trabajo individual, complejo de estudio, espacio de trabajo creativo de industria ligera, espacios de coworking...

Puntos de Referencia/Espacios Públicos

Sitios históricos, parques e instalaciones culturales públicas, arte público, murales, edificios de puntos de referencia...

Locales de Adoración

Templos, iglesias, mezquitas, y otros lugares de expresión religiosa y cultural.

¡Ya sea un lugar favorito, un punto de referencia local o una organización cultural, un bien cultural es cualquier lugar que tiene valor cultural para usted!



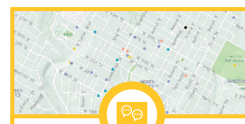
Aprende Más

¡Ayuda el Proyecto Identificando Bienes Culturales en tu distrito! CAMP ofrece tres maneras de someter tus bienes culturales a nuestros mapas.



Juntas de Distrito

Participa en una sesión de identificación en su distrito.



Encuesta Online

Somete nuevos puntos en el mapa CAMP online.



Conversaciones

Únete con nosotros mientras discutimos y revisamos los mapas finales.

Encuentre más información sobre cómo identificar la cultura y creatividad visitando www.austintexas.gov/culturemapping



Cultural Arts
CITY OF AUSTIN
ECONOMIC
DEVELOPMENT



National
Endowment
for the Arts

CAMP es un proyecto de la División de Artes Culturales dentro del Departamento de Desarrollo Económico de la Ciudad de Austin. Este proyecto fue hecho posible con fondos de The National Endowment for the Arts y ArtPlace America.

COMO IDENTIFICAR...

En este ejercicio estarás trabajando por una serie de preguntas y sugerencias preguntando identificar los bienes culturales en tu distrito municipal. Sigue las Instrucciones Para el Anfitrión ellas te guiarán por el ejercicio.

Pregunta 1:

15 minutos

¿Qué formas de expresión personal usas?

¿Cantas en un coro? ¿Cocinas alimentos hermosos? ¿Bailas con otros? Toma un momento para pensar en cómo expresas tu creatividad y cultura y escribe tu respuesta en una carta de notas provisto. Cuando todos estén listos los participantes compartirán sus respuestas con el grupo.

Pregunta 2:

15 minutos

¿Dónde miras expresión cultural y creativa sucediendo en tu distrito?

¿Dónde exactamente en tu distrito te expresas creativamente o conectas con tu cultura? ¿Hay un lugar que es importante para entender el patrimonio de tu comunidad? ¿Hay lugares donde considerarías de ser símbolos o puntos de referencia culturales?

¿Donde vez otros participando en expresión creativo o cultural o celebrando su patrimonio? ¿Es un negocio local? ¿Tu estudio o espacio de práctica? ¿Un parque o un espacio público?

Toma un momento para pensar de los lugares donde vez expresión creativa y cultural ocurriendo y escribe tu respuesta en la carta de nota provisto. Cuando todos estén listos los participantes compartirán sus respuestas con el grupo.

¿Necesitas ayuda pensando en lugares en donde la cultura y creatividad son expresadas? Encuentra más unas cuantas ideas de bienes culturales en la página de atrás de este folleto.

Anota los bienes en tu distrito

30 minutos

Ya que has identificado diferentes bienes culturales en tu área, seguirás las instrucciones del anfitrión y trabajarás juntos como grupo para anotar los bienes usando el mapa del distrito provisto.

1. Comparte los bienes culturales que deseas añadir con el grupo
2. Anota el bien cultural en la hoja "Culture Mapping Worksheet"
3. Marca y anota tu bien cultural en el mapa

Puedes someter cuantos puntos quieras, escribir notas, dibujar, o marcar tu mapa – cualquier cosa que tú sientas que ayudara mejor entender el rol e impacto de los puntos que has anotado.

Toma en cuenta, que no cada bien cultural puede ser identificado con solo un punto en el mapa. Por ejemplo, una compañía de danza que practica y realiza en varios locales, pero no siempre se encuentra en una dirección puede ser difícil para identificar en el mapa. Si tienes un bien que no se puede identificar/"Unmappable", asegúrate de escribirlo en la Hoja de Datos. Haremos nuestro mejor esfuerzo para identificar locales posibles y asegurar que locales que no se puede identificar estén en el directorio CAMP finalizado.

CULTURE MAPPING WORKSHEET

Use las opciones a la derecha para llenar su hoja de datos

Categoría/Áreas de Estudio:

Artes Visuales	Tecnología (videojuegos, diseño de página web)
Artes de Teatro	Arquitectura
Baile	Artes Culinarias
Comedia	Película, TV, Medios de Comunicación
Artes Literarias	Diseño Gráficos, El Grabado
Música	Cultura, Patrimonio, Tradición
Fotografía	Multidisciplinarios
Moda, Textil	Otro
Arte/Diseño	

Type:

- Organización
- Negocio
- Lugar de Actuación
- Galería/Museo
- Escuela/Educación
- Punto de Referencia
- Espacio Público
- Evento/Festival
- Estudio de Artista(s)Taller
- Casa de Adoración
- Biblioteca
- Otro

Instrucciones

Nombre: Escribe un nombre o una descripción breve de tu bien cultural.

Categoría: Escoge una categoría de la lista de arriba. Apunta todas las respuestas que correspondan.

Tipo: ¿Qué tipo de bien cultural estas sometiendo? Escoge de la lista de arriba.

Notas: Dinos más sobre tu bien. ¿Es un lugar que ya no existe? ¿Tiene algún significado especial para ti? ¡Comparte!

Locación: Dinos la dirección o locación de tu bien. ¿Es algo que no tiene un lugar fijo?

No se puede identificar

Nombre:

Categoría:

Tipo:

Notas:

Locación:

No se puede identificar

Nombre:

Categoría:

Tipo:

Notas:

Locación:

No se puede identificar

Nombre:

Categoría:

Tipo:

Notas:

Locación:

No se puede identificar

Nombre:

Categoría:

Tipo:

Notas:

Locación:

No se puede identificar

Nombre:

Categoría:

Tipo:

Notas:

Locación:

No se puede identificar

¿Quieres agregar más locaciones? Puedes usar las Hojas de Datos adicionales provistas.



Cultural Asset Mapping Project Sign-in Sheet

Name	Email	Zipcode	District



Discussion Agreement

Before beginning your discussion, take a minute as a group to develop a few guidelines for your discussion. Feel free to use the suggestions below or to edit or add your own suggestions that you all can agree on as a group.

Respect one another. Respond to the idea, not the person. Avoid making anything personal and try to understand the value of all ideas discussed.

Speak to the point and be concise. Be mindful of how long you talk. Take the time to reflect on the question and to deliver a focused answer to make sure everyone has a chance to speak.

Listen to one another. Be prepared to hear new opinions and seek to understand rather than persuade. This is a great opportunity to learn new things about your community and your neighbors.

Acknowledge and respect different conversation styles. Some people may be slower to get to the point, while others may feel comfortable with only a few words. Be patient and aware of how different people may express themselves.

Don't worry if you disagree. This discussion isn't about creating a consensus, but about sharing personal thoughts.

Have fun! These meetings are a chance to talk about and explore places and activities that mean a lot to everyone here.

Feel free to add your own or edit the ones above.